

ЧЕЛНОВЕРШИНСКИЙ РАЙОН

Кадастровое дело № 186

Памятник природы регионального значения «Барский родник»

Дата создания: 28.12.1989.

Нормативная основа функционирования ООПТ:

Решение Исполнительного Комитета Куйбышевского областного Совета народных депутатов от 28.12.1989 № 481 «Об отнесении природных объектов к государственным памятникам природы местного значения».

Постановление Правительства Самарской области от 29.12.2012 № 838 «Об утверждении Положений об особо охраняемых природных территориях регионального значения».

Общая площадь ООПТ: 7,43 га.

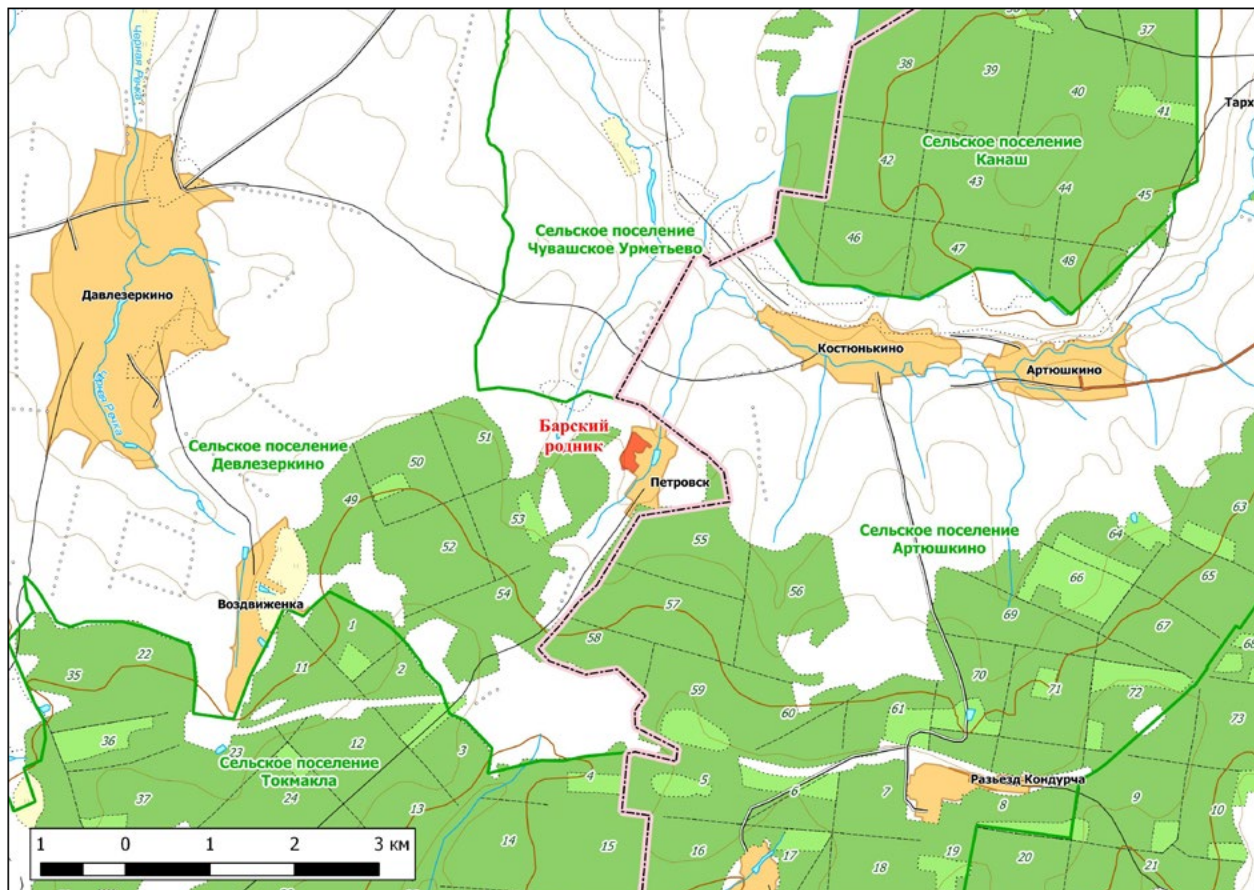
Расположен в границах сельского поселения Давлезеркино, на северо-западной окраине с. Петровск.

Перечень основных объектов охраны: родник, растительность вокруг родника.

Природные особенности ООПТ:

Оборудованный железобетонной камерой родник с дебитом 2–30 л/ч, используется для питья и лечебных целей. Вода стекает в пруд, дно которого выложено камнем. Родник расположен на левом коренном, задернованном и заросшим деревьями склоне р. Средний Ключ. Водовмещающий горизонт — известняки и мергели пермского яруса.

Негативное воздействие на ООПТ (факторы и угрозы): изменение гидрологического режима.



Земли в составе ООПТ: земли населенных пунктов.**Общий режим охраны и использования ООПТ:**

1. На территории памятника природы запрещается (не допускается) деятельность, влекущая за собой нарушение сохранности памятника природы, в частности:

- проведение рубок лесных насаждений, за исключением случаев, указанных в пункте 2;
- заготовка гражданами древесины для собственных нужд;
- распашка земель и иные агротехнические и лесохозяйственные работы, связанные с нарушением целостности почвенного покрова;
- строительство и эксплуатация хозяйственных и жилых объектов, строительство зданий и сооружений, возведение временных строений и сооружений, строительство магистральных автомобильных дорог, временных дорог, железных дорог, трубопроводов, линий электропередачи и других коммуникаций;
- устройство свалок, складирование и захоронение отходов;
- мелиоративные работы, гидростроительство, зарегулирование стока;
- размещение летних лагерей скота, летних доек, мест водопоя скота;
- выпас скота;
- промысловая, любительская и спортивная охота, а также размещение и строительство охотохозяйственных объектов;
- заготовка недревесных лесных ресурсов, пищевых лесных ресурсов и сбор лекарственных растений, за исключением случаев, указанных в пункте 2;
- осуществление деятельности по выращиванию лесных плодовых, ягодных, декоративных растений, лекарственных растений, создание лесных плантаций и их эксплуатация;
- использование токсичных химических препаратов для охраны и защиты лесов и сельскохозяйственных угодий;
- складирование, хранение, перевалка, уничтожение пестицидов, агрохимикатов, химических препаратов иного назначения и горюче-смазочных материалов;
- разведка и добыча полезных ископаемых;
- сжигание порубочных остатков, пожнивных остатков;
- передвижение транспорта вне дорог, за исключением передвижения, необходимого для обеспечения установленного режима памятника природы;
- устройство туристических стоянок, палаточных городков, кемпингов, устройство костровищ и разведение костров.

2. На территории памятника природы разрешаются при условии ненанесения ущерба охраняемым природным комплексам:

- свободное посещение территории гражданами;
- сбор гражданами для собственных нужд недревесных лесных ресурсов, пищевых лесных ресурсов, лекарственных растений;
- сенокошение и вывоз сена колесным транспортом;
- пчеловодство;
- санитарные рубки в лесных насаждениях в рамках санитарно-оздоровительных мероприятий, мероприятий по локализации и ликвидации очагов вредных организмов в лесных насаждениях в случаях, когда рассчитанный ущерб охраняемым природным комплексам от применения этих мероприятий ниже рассчитанного ущерба охраняемым природным комплексам от болезней или вредителей леса, при выполнении следующих требований:
 - а) *сохранение подроста, приоритетное оставление отдельных деревьев, их групп и куртин, имеющих особое значение для поддержания биологического разнообразия территории памятника природы;*
 - б) *проведение предварительного обследования отведенного в рубку участка леса для выявления отдельных деревьев, их групп и куртин, имеющих особое значение для поддержания биологического разнообразия территории памятника природы;*
 - в) *трелевка только колесным транспортом;*
 - г) *применение безогневых способов очистки мест рубок от порубочных остатков;*
- деятельность по охране лесов от пожаров;
- применение нетоксичных средств борьбы с вредителями сельского и лесного хозяйства (феромонов, энтомофагов) в случае, когда рассчитанный ущерб охраняемым природным комплексам от применения этих средств ниже рассчитанного ущерба охраняемым природным комплексам от болезней или вредителей лесного и сельского хозяйства, при выполнении следующих требований:
 - а) *обработка только наземным методом;*
 - б) *проведение всех подготовительных операций (хранение, перевалка химических препаратов) за пределами территории памятника природы;*
- проведение биотехнических мероприятий, направленных на поддержание и увеличение численности отдельных видов животных.

Кадастровое дело № 187

Памятник природы регионального значения «Дубрава водоохранная»

Дата создания: 28.12.1989.

Нормативная основа функционирования ООПТ:

Решение Исполнительного Комитета Куйбышевского областного Совета народных депутатов от 28.12.1989 № 481 «Об отнесении природных объектов к государственным памятникам природы местного значения».

Постановление Правительства Самарской области от 29.12.2012 № 838 «Об утверждении Положений об особо охраняемых природных территориях регионального значения».

Общая площадь ООПТ: 2046,13 га.

Расположен 1 км восточнее села Токмакла.

Перечень основных объектов охраны: участки старовозрастного леса; места обитания видов растений и животных, занесенных в Красную книгу Самарской области: какалия копьевидная, желтоцвет весенний, прострел раскрытый, пролесник многолетний; орел могильник.

Природные особенности ООПТ:

Водораздел правобережья р. Кондурча и р. Токмаклинка. Пологий увал, с перепадом высот около 100 м. Плато водораздела и склоны заняты производными лесами на месте дубрав, пройденных в прошлом веке рубками. Древоустой с преобладанием дуба расположен по периферии массива, на разреженных опушках. В центральной части массива восстанавливается древоустой с преобладанием клена остролистного, липы, осины. Возрастной состав смещен в сторону молодых, средневозрастных и приспевающих древоустоев, участки старовозрастного леса встречаются довольно редко и представляют наибольшую природоохранную ценность.

Негативное воздействие на ООПТ (факторы и угрозы): рубки леса, разведка и добыча нефти, охота, пожары.

Земли в составе ООПТ: земли лесного фонда. Шенталинское лесничество, Тархановское участковое лесничество, кв. 63, 70–73, 77–80, 84–89, 91–96.

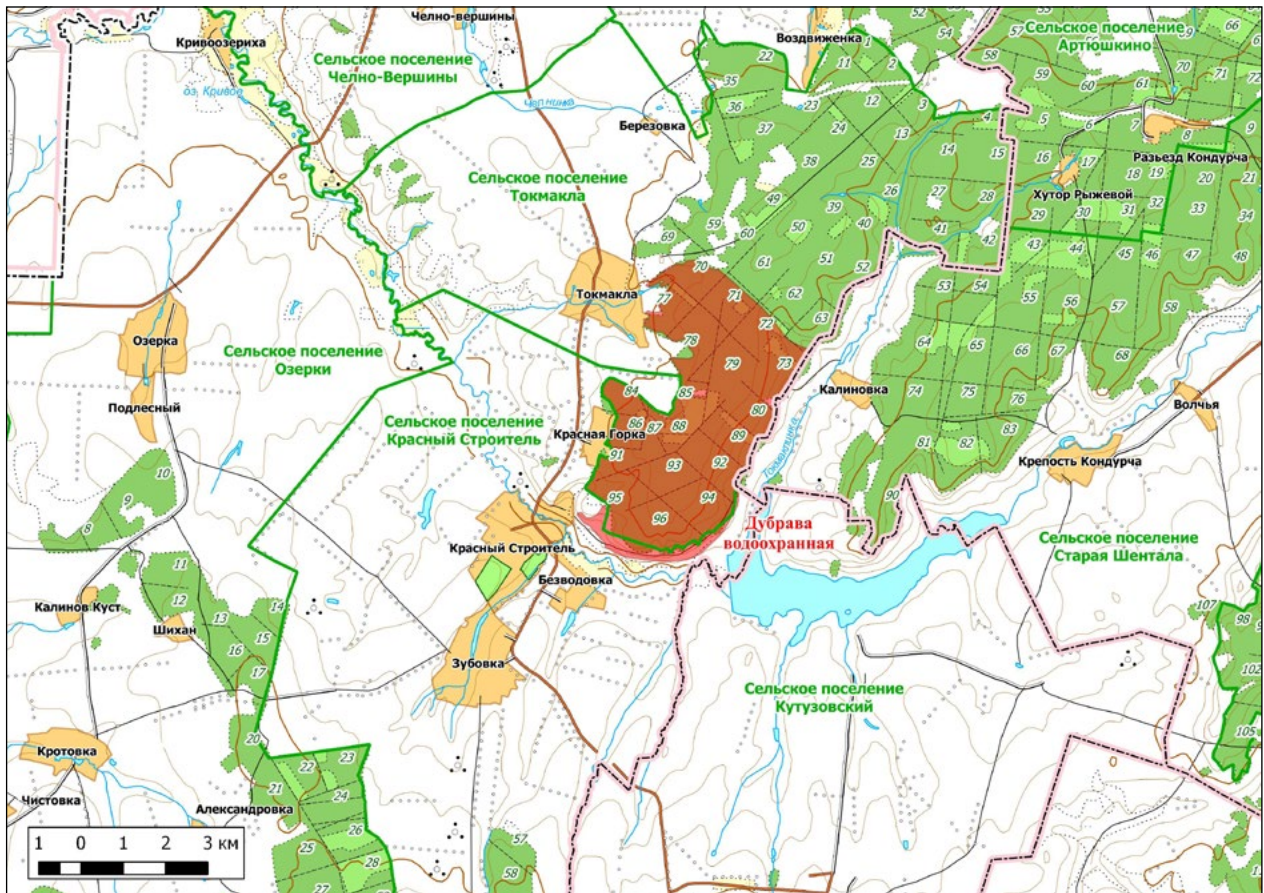
Общий режим охраны и использования ООПТ:

1. На территории памятника природы запрещается (не допускается) деятельность, влекущая за собой нарушение сохранности памятника природы, в частности:

- проведение рубок лесных насаждений, за исключением случаев, указанных в пункте 2;
- распашка земель и иные агротехнические работы, связанные с нарушением целостности почвенного покрова;
- строительство и эксплуатация хозяйственных и жилых объектов, строительство зданий и сооружений, возведение временных строений и сооружений, строительство магистральных автомобильных дорог, временных дорог, железных дорог, трубопроводов, линий электропередачи и других коммуникаций;
- устройство свалок, складирование и захоронение отходов;
- мелиоративные работы, гидростроительство, зарегулирование стока;
- размещение летних лагерей скота, летних доек, мест водопоя скота;
- выпас скота;
- промысловая, любительская и спортивная охота в период с 1 апреля по 30 сентября;
- заготовка недревесных лесных ресурсов, пищевых лесных ресурсов и сбор лекарственных растений, за исключением случаев, указанных в пункте 2;
- использование токсичных химических препаратов для охраны и защиты лесов и сельскохозяйственных угодий;
- складирование, хранение, перевалка, уничтожение пестицидов, агрохимикатов, химических препаратов иного назначения и горюче-смазочных материалов;
- разведка и добыча полезных ископаемых;
- передвижение транспорта вне дорог, за исключением передвижения, необходимого для обеспечения установленного режима памятника природы.

2. На территории памятника природы разрешаются при условии ненанесения ущерба охраняемым природным комплексам:

- свободное посещение территории гражданами;
- сбор гражданами для собственных нужд недревесных лесных ресурсов, пищевых лесных ресурсов, лекарственных растений;
- сенокошение и вывоз сена колесным транспортом;
- пчеловодство;
- санитарные рубки в лесных насаждениях в рамках санитарно-оздоровительных мероприятий, мероприятий



по локализации и ликвидации очагов вредных организмов в лесных насаждениях в случаях, когда рассчитанный ущерб охраняемым природным комплексам от применения этих мероприятий ниже рассчитанного ущерба охраняемым природным комплексам от болезней или вредителей леса, при выполнении следующих требований:

- а) сохранение подроста, приоритетное оставление отдельных деревьев, их групп и куртин, имеющих особое значение для поддержания биологического разнообразия территории памятника природы;
- б) проведение предварительного обследования отведенного в рубку участка леса для выявления отдельных деревьев, их групп и куртин, имеющих особое значение для поддержания биологического разнообразия территории памятника природы;
- в) трелевка только колесным транспортом;

- деятельность по охране лесов от пожаров;
- применение нетоксичных средств борьбы с вредителями сельского и лесного хозяйства (феромонов, энтомофагов) в случае, когда рассчитанный ущерб охраняемым природным комплексам от применения этих средств ниже рассчитанного ущерба охраняемым природным комплексам от болезней или вредителей лесного и сельского хозяйства, при выполнении следующих требований:

- а) обработка только наземным методом;
- б) проведение всех подготовительных операций (хранение, перевалка химических препаратов) за пределами территории памятника природы;

- проведение биотехнических мероприятий, направленных на поддержание и увеличение численности отдельных видов животных.

Кадастровое дело № 188

Памятник природы регионального значения «Калиновский ельник»

Дата создания: 28.12.1989.

Нормативная основа функционирования ООПТ:

Решение Исполнительного Комитета Куйбышевского областного Совета народных депутатов от 28.12.1989 № 481 «Об отнесении природных объектов к государственным памятникам природы местного значения».

Постановление Правительства Самарской области от 22.12.2010 № 657 «Об утверждении положений об особо охраняемых природных территориях регионального значения».

Общая площадь ООПТ: 34,88 га.

Расположен в границах сельского поселения Токмакла, 3,5 км севернее с. Калиновка.

Перечень основных объектов охраны: участки старовозрастного леса. Места обитания видов растений

и животных, занесенных в Красную книгу Самарской области: реброплодник уральский, прострел раскрытый.

Природные особенности ООПТ:

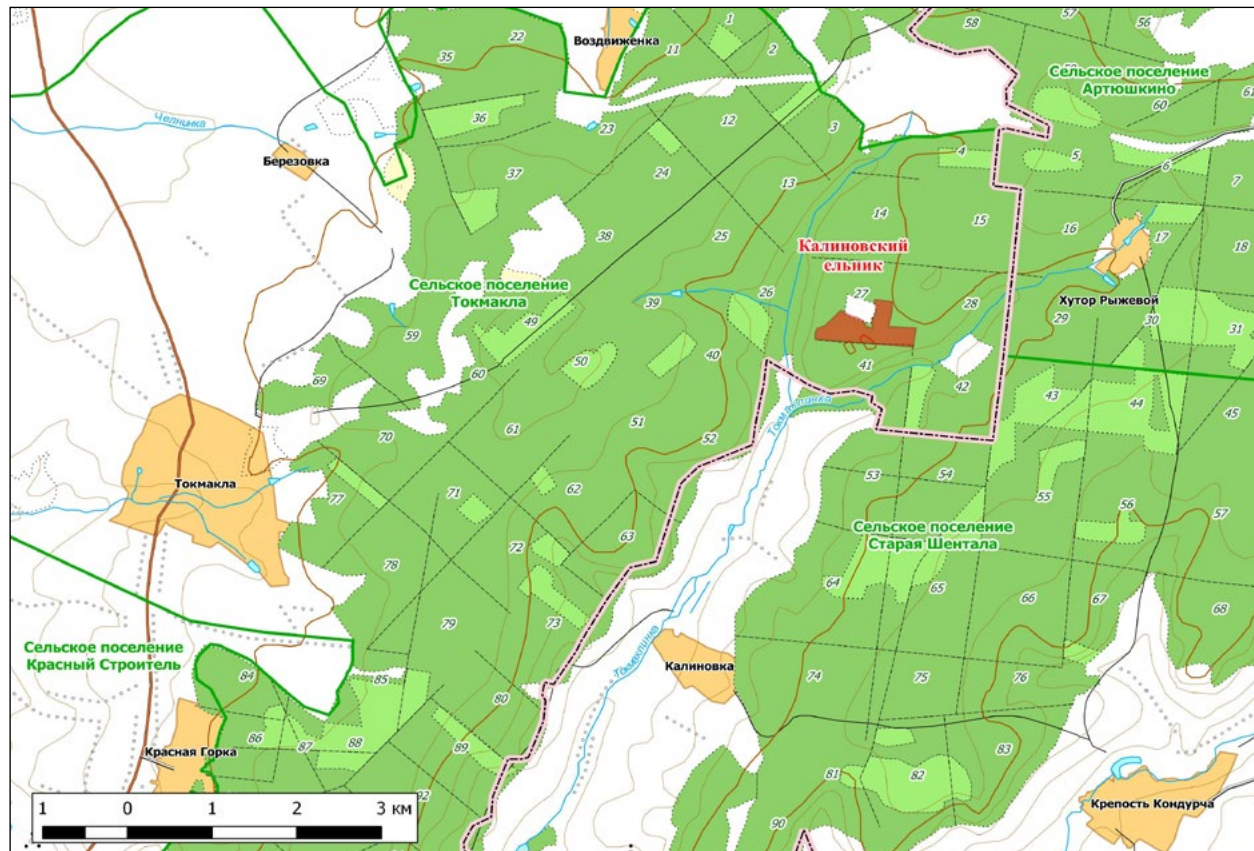
Насаждения ели столетнего возраста с единичными деревьями березы бородавчатой, липы мелколистной и осины на холмистом склоне водораздела с черноземными суглинистыми почвами. В разреженном подлеске — лещина и бересклет. Ельник окружен редкими соснами. В травостое доминируют сныть обыкновенная, орляк, подмаренник, таволга иволистная.

Негативное воздействие на ООПТ (факторы и угрозы): охота, пожары.

Земли в составе ООПТ: земли лесного фонда. Шенталинское лесничество, Тархановское участковое лесничество, кв. 27, 41.

Общий режим охраны и использования ООПТ:

Режим охраны памятника природы не утвержден; проектируемый режим охраны памятника природы.



1. На территории памятника природы запрещается (не допускается) деятельность, влекущая за собой нарушение сохранности памятника природы, в частности:

- проведение рубок лесных насаждений;
- заготовка гражданами древесины для собственных нужд;
- распашка земель и иные агротехнические и лесохозяйственные работы, связанные с нарушением целостности почвенного покрова;
- строительство и эксплуатация хозяйственных и жилых объектов, строительство зданий и сооружений, строительство магистральных автомобильных дорог, временных дорог, железных дорог, трубопроводов, линий электропередачи и других линий коммуникаций;
- устройство свалок, складирование и захоронение отходов;
- мелиоративные работы, гидростроительство, зарегулирование стока;
- размещение летних лагерей скота, летних доек, мест водопоя скота;
- выпас скота;
- промысловая, любительская и спортивная охота, а также размещение и строительство охотохозяйственных объектов;
- заготовка недревесных лесных ресурсов, пищевых лесных ресурсов и сбор лекарственных растений, за исключением случаев, указанных в пункте 2;

- осуществление деятельности по выращиванию лесных плодовых, ягодных, декоративных растений, лекарственных растений, создание лесных плантаций и их эксплуатация;
- использование токсичных химических препаратов для охраны и защиты лесов и сельскохозяйственных угодий;
- складирование, хранение, перевалка, уничтожение пестицидов, агрохимикатов, химических препаратов иного назначения и горюче-смазочных материалов;
- разведка и добыча полезных ископаемых;
- сжигание порубочных остатков, пожнивных остатков на полях;
- передвижение транспорта вне дорог, за исключением передвижения, необходимого для обеспечения установленного режима памятника природы.

2. На территории памятника природы разрешаются при условии ненанесения ущерба охраняемым природным комплексам:

- свободное посещение территории гражданами;
- сбор гражданами для собственных нужд недревесных лесных ресурсов, пищевых лесных ресурсов, лекарственных растений;
- проведение биотехнических мероприятий, направленных на поддержание и увеличение численности отдельных видов животных.

Кадастровое дело № 189

Памятник природы регионального значения «Лесной колок Яндык»

Дата создания: 28.12.1989.

Нормативная основа функционирования ООПТ:

Решение Исполнительного Комитета Куйбышевского областного Совета народных депутатов от 28.12.1989 № 481 «Об отнесении природных объектов к государственным памятникам природы местного значения».

Постановление Правительства Самарской области от 29.12.2012 № 838 «Об утверждении Положений об особо охраняемых природных территориях регионального значения».

Общая площадь ООПТ: 16,81 га.

Расположен в границах сельского поселения Челно-Вершины, 3 км юго-западнее с. Челно-Вершины.

Перечень основных объектов охраны: участки старовозрастного леса. Места обитания видов растений и животных, занесенных в Красную книгу Самарской области: желтоцвет весенний, прострел раскрытый, реброплодник уральский; кобчик.

Природные особенности ООПТ:

Байрачный широколиственный лес на крутом северо-восточном склоне водораздела. Липняк кленово-лещиново-ландышевый сменяется вверх по склону дубравой бересклетово-ландышевой. Во флористически богатом травяном покрове преобладают типичные лесные виды: сныть обыкновенная, звездчатка ланцетолистная, чистяк весенний,

ветреницы, норичник шишковатый. В нижней части склона опушку обрамляют кусты черемухи обыкновенной. На возвышенном склоне рядом с лесом расположен родник.

Негативное воздействие на ООПТ (факторы и угрозы): рекреация, выпас скота, охота, пожары.

Земли в составе ООПТ: земли сельскохозяйственного назначения.

Общий режим охраны и использования ООПТ:

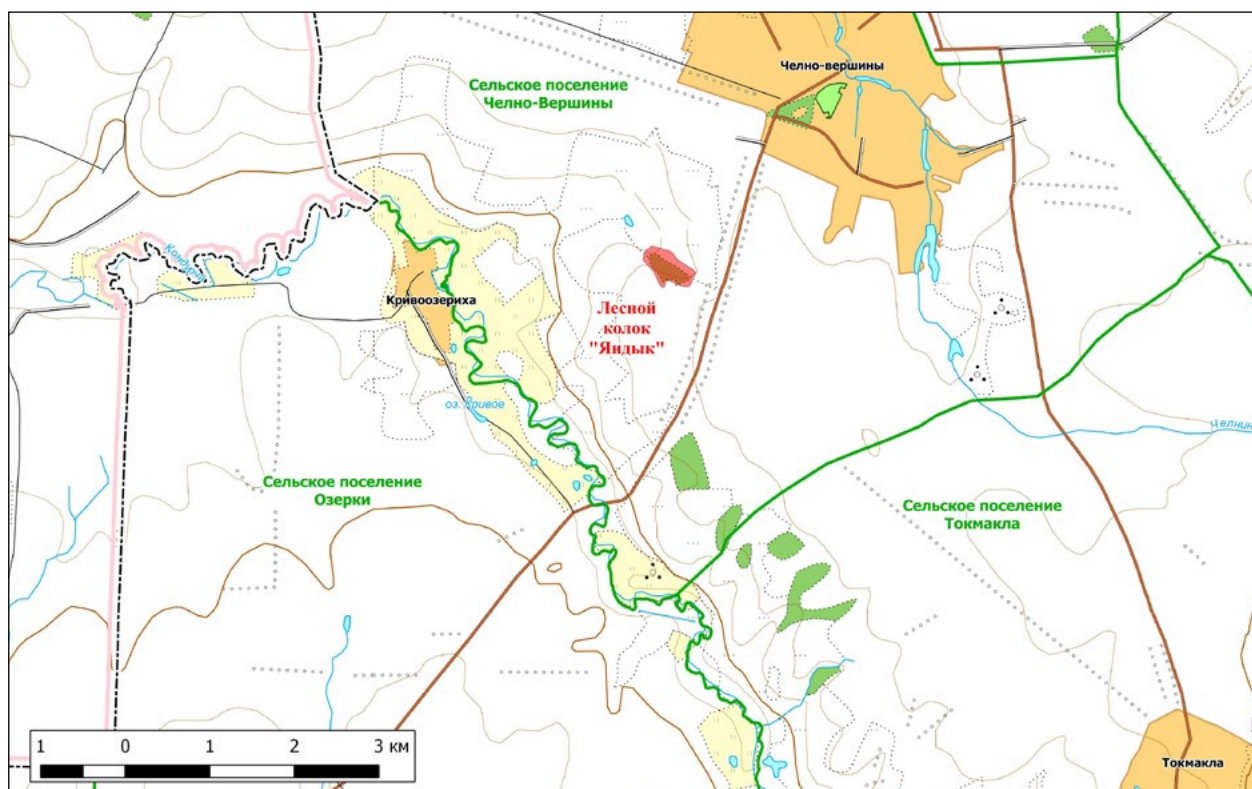
1. На территории памятника природы запрещается (не допускается) деятельность, влекущая за собой нарушение сохранности памятника природы, в частности:

- проведение рубок лесных насаждений, за исключением случаев, указанных в пункте 2;
- заготовка гражданами древесины для собственных нужд;
- распашка земель и иные агротехнические работы, связанные с нарушением целостности почвенного покрова;
- строительство и эксплуатация хозяйственных и жилых объектов, строительство зданий и сооружений, возведение временных строений и сооружений, строительство магистральных автомобильных дорог, временных дорог, железных дорог, трубопроводов, линий электропередачи и других коммуникаций;

- устройство свалок, складирование и захоронение отходов;
- размещение летних лагерей скота, летних доек, мест водопоя скота;
- выпас скота;
- промысловая, любительская и спортивная охота, а также размещение и строительство охотохозяйственных объектов;
- заготовка недревесных лесных ресурсов, пищевых лесных ресурсов и сбор лекарственных растений, за исключением случаев, указанных в пункте 2;
- использование токсичных химических препаратов для охраны и защиты лесов и сельскохозяйственных угодий;
- складирование, хранение, перевалка, уничтожение пестицидов, агрохимикатов, химических препаратов иного назначения и горюче-смазочных материалов;
- разведка и добыча полезных ископаемых;
- сжигание порубочных и пожнивных остатков;
- передвижение транспорта вне дорог, за исключением передвижения, необходимого для обеспечения установленного режима памятника природы.

2. На территории памятника природы разрешаются при условии ненанесения ущерба охраняемым природным комплексам:

- свободное посещение территории гражданами;



- сбор гражданами для собственных нужд недревесных лесных ресурсов, пищевых лесных ресурсов, лекарственных растений;
- пчеловодство;
- санитарные рубки в лесных насаждениях в рамках санитарно-оздоровительных мероприятий, мероприятий по локализации и ликвидации очагов вредных организмов в лесных насаждениях в случаях, когда рассчитанный ущерб охраняемым природным комплексам от применения этих мероприятий ниже рассчитанного ущерба охраняемым природным комплексам от болезней или вредителей леса, при выполнении следующих требований:
 - а) *сохранение подроста, приоритетное оставление отдельных деревьев, их групп и куртин, имеющих особое значение для поддержания биологического разнообразия территории памятника природы;*
 - б) *проведение предварительного обследования отведенного в рубку участка леса для выявления отдельных деревьев, их групп и куртин, имеющих*
 - особое значение для поддержания биологического разнообразия территории памятника природы;*
 - в) *трелевка только колесным транспортом;*
 - г) *применение безогневых способов очистки мест рубок от порубочных остатков;*
- применение нетоксичных средств борьбы с вредителями сельского и лесного хозяйства (феромонов, энтомофагов) в случае, когда рассчитанный ущерб охраняемым природным комплексам от применения этих средств ниже рассчитанного ущерба охраняемым природным комплексам от болезней или вредителей лесного и сельского хозяйства, при выполнении следующих требований:
 - а) *обработка только наземным методом;*
 - б) *проведение всех подготовительных операций (хранение, перевалка химических препаратов) за пределами территории памятника природы;*
- проведение биотехнических мероприятий, направленных на поддержание и увеличение численности отдельных видов животных.

Кадастровое дело № 190

Памятник природы регионального значения «Родник Студеный ключ»

Дата создания: 28.12.1989.

Нормативная основа функционирования ООПТ:

Решение Исполнительного Комитета Куйбышевского областного Совета народных депутатов от 28.12.1989 № 481 «Об отнесении природных объектов к государственным памятникам природы местного значения».

Постановление Правительства Самарской области от 29.12.2012 № 838 «Об утверждении Положений об особо охраняемых природных территориях регионального значения».

Общая площадь ООПТ: 14,28 га.

Расположен в границах сельского поселения Токмакла, 4 км. северо-западнее с. Токмакла.

Перечень основных объектов охраны: родник, растительность вокруг родника. Места обитания видов растений и животных, занесенных в Красную книгу Самарской области: реброплодник уральский, желтоцвет весенний.

Природные особенности ООПТ:

Оборудованный каптажной камерой и железной трубой родник с дебитом 0,3 л/с, используется для питья. Родник расположен в верховьях оврага Студеный ключ. Водовмещающий горизонт — палеогеновые глины и алевроиты.

Негативное воздействие на ООПТ (факторы и угрозы): рекреация, выпас скота, пожары.

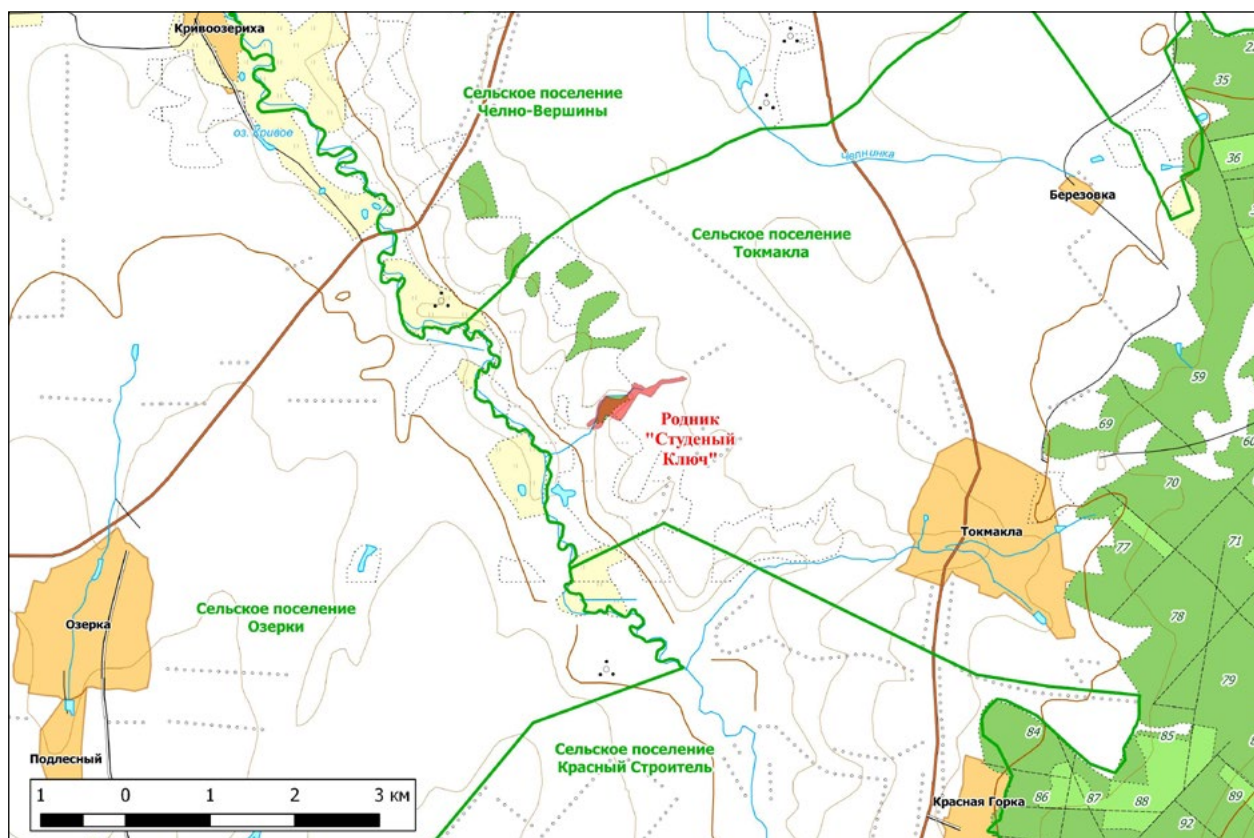
Земли в составе ООПТ: земли сельскохозяйственного назначения.

Общий режим охраны и использования ООПТ:

1. На территории памятника природы запрещается (не допускается) деятельность, влекущая за собой нарушение сохранности памятника природы, в частности:

- проведение рубок лесных насаждений, за исключением случаев, указанных в пункте 2;
- заготовка гражданами древесины для собственных нужд;
- распашка земель и иные агротехнические и лесохозяйственные работы, связанные с нарушением целостности почвенного покрова;

- строительство и эксплуатация хозяйственных и жилых объектов, строительство зданий и сооружений, возведение временных строений и сооружений, строительство магистральных автомобильных дорог, временных дорог, железных дорог, трубопроводов, линий электропередачи и других коммуникаций;
 - устройство свалок, складирование и захоронение отходов;
 - размещение летних лагерей скота, летних доек, мест водопоя скота;
 - выпас скота;
 - промысловая, любительская и спортивная охота, а также размещение и строительство охотохозяйственных объектов;
 - заготовка недревесных лесных ресурсов, пищевых лесных ресурсов и сбор лекарственных растений, за исключением случаев, указанных в пункте 2;
 - осуществление деятельности по выращиванию лесных плодовых, ягодных, декоративных растений, лекарственных растений, создание лесных плантаций и их эксплуатация;
 - использование токсичных химических препаратов для охраны и защиты лесов и сельскохозяйственных угодий;
 - складирование, хранение, перевалка, уничтожение пестицидов, агрохимикатов, химических препаратов иного назначения и горюче-смазочных материалов;
 - разведка и добыча полезных ископаемых;
 - сжигание порубочных остатков, пожнивных остатков;
 - передвижение транспорта вне дорог, за исключением передвижения, необходимого для обеспечения установленного режима памятника природы.
2. На территории памятника природы разрешаются при условии ненанесения ущерба охраняемым природным комплексам:
- свободное посещение территории гражданами;
 - сбор гражданами для собственных нужд недревесных лесных ресурсов, пищевых лесных ресурсов, лекарственных растений;
 - сенокосение и вывоз сена колесным транспортом;
 - пчеловодство;
 - санитарные рубки в лесных насаждениях в рамках санитарно-оздоровительных мероприятий, мероприятий по локализации и ликвидации очагов вредных организмов в лесных насаждениях в случаях, когда рассчитанный ущерб охраняемым природным комплексам от применения этих мероприятий ниже рассчитанного ущерба охраняемым природным комплексам от болезней или



вредителей леса, при выполнении следующих требований:

- а) *сохранение подроста, приоритетное оставление отдельных деревьев, их групп и куртин, имеющих особое значение для поддержания биологического разнообразия территории памятника природы;*
- б) *проведение предварительного обследования отведенного в рубку участка леса для выявления отдельных деревьев, их групп и куртин, имеющих особое значение для поддержания биологического разнообразия территории памятника природы;*
- в) *трелевка только колесным транспортом;*
- г) *применение безогневых способов очистки мест рубок от порубочных остатков;*

- применение нетоксичных средств борьбы с вредителями сельского и лесного хозяйства (феромонов, энтомофагов) в случае, когда рассчитанный ущерб охраняемым природным комплексам от применения этих средств ниже рассчитанного ущерба охраняемым природным комплексам от болезней или вредителей лесного и сельского хозяйства, при выполнении следующих требований:

- а) *обработка только наземным методом;*
- б) *проведение всех подготовительных операций (хранение, перевалка химических препаратов) за пределами территории памятника природы;*

- проведение биотехнических мероприятий, направленных на поддержание и увеличение численности отдельных видов животных.

Кадастровое дело № 191

**Памятник природы
регионального значения
«Урочище Данилин пчельник»**

Дата создания: 28.12.1989.

Нормативная основа функционирования ООПТ:

Решение Исполнительного Комитета Куйбышевского областного Совета народных депутатов от 28.12.1989 № 481 «Об отнесении природных объектов к государственным памятникам природы местного значения».

Постановление Правительства Самарской области от 29.12.2012 № 838 «Об утверждении Положений об особо охраняемых природных территориях регионального значения».

Общая площадь ООПТ: 246,29 га.

Расположен в границах сельских поселений Челно-Вершины и Токмакла, 4 км юго-западнее с. Челно-Вершины.

Перечень основных объектов охраны: участки старовозрастного леса, места обитания видов растений и животных, занесенных в Красную книгу Самарской области: прострел раскрытый, майник двулистный, дремлик темно-красный, желтоцвет весенний, лилия опушенная; дыбка степная.

Природные особенности ООПТ:

Урочище на склоне коренного берега р. Кондурча. В верховьях оврага и его многочисленных отвершков произрастают дубравы естественного происхождения: в верхней и средней частях склонов — снытево-коротконожковая, ландышево-разнотравная, осоково-снытевая, в нижних — ландышево-липовая, на днищах — снытево-ландышево-липовая. Подлесок образуют бересклет бородавчатый, лещина обыкновенная. Дубрава окружена степной растительностью с доминированием в сообществах ковылей, типчака, степного и лугового разнотравья.

Негативное воздействие на ООПТ (факторы и угрозы): рекреация, выпас скота, пожары.

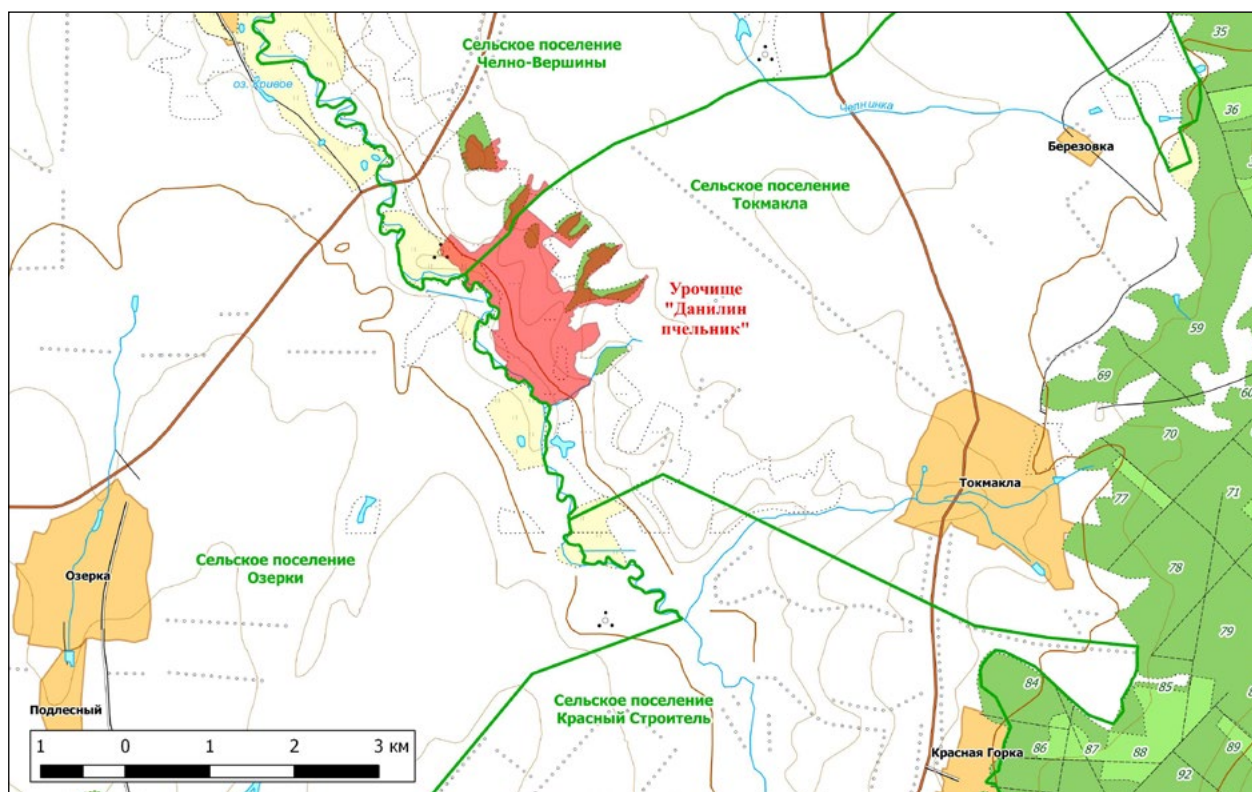
Земли в составе ООПТ: земли сельскохозяйственного назначения.

Общий режим охраны и использования ООПТ:

1. На территории памятника природы запрещается (не допускается) деятельность, влекущая за собой нарушение сохранности памятника природы, в частности:

- проведение рубок лесных насаждений, за исключением случаев, указанных в пункте 2;
- заготовка гражданами древесины для собственных нужд;
- распашка земель и иные агротехнические и лесохозяйственные работы, связанные с нарушением целостности почвенного покрова;

- строительство и эксплуатация хозяйственных и жилых объектов, строительство зданий и сооружений, возведение временных строений и сооружений, строительство магистральных автомобильных дорог, временных дорог, железных дорог, трубопроводов, линий электропередачи и других коммуникаций;
 - устройство свалок, складирование и захоронение отходов;
 - размещение летних лагерей скота, летних доек, мест водопоя скота;
 - выпас мелкого рогатого скота;
 - промысловая, любительская и спортивная охота;
 - заготовка недревесных лесных ресурсов, пищевых лесных ресурсов и сбор лекарственных растений, за исключением случаев, указанных в пункте 2;
 - осуществление деятельности по выращиванию лесных плодовых, ягодных, декоративных растений, лекарственных растений, создание лесных плантаций и их эксплуатация;
 - использование токсичных химических препаратов для охраны и защиты лесов и сельскохозяйственных угодий;
 - складирование, хранение, перевалка, уничтожение пестицидов, агрохимикатов, химических препаратов иного назначения и горюче-смазочных материалов;
 - разведка и добыча полезных ископаемых;
 - сжигание порубочных остатков, пожнивных остатков;
 - передвижение транспорта вне дорог, за исключением передвижения, необходимого для обеспечения установленного режима памятника природы.
2. На территории памятника природы разрешаются при условии ненанесения ущерба охраняемым природным комплексам:
- свободное посещение территории гражданами;
 - сбор гражданами для собственных нужд недревесных лесных ресурсов, пищевых лесных ресурсов, лекарственных растений;
 - сенокошение и вывоз сена колесным транспортом;
 - пчеловодство;
 - санитарные рубки в лесных насаждениях в рамках санитарно-оздоровительных мероприятий, мероприятий по локализации и ликвидации очагов вредных организмов в лесных насаждениях в случаях, когда рассчитанный ущерб охраняемым природным комплексам от применения этих мероприятий ниже рассчитанного ущерба охраняемым природным комплексам от болезней или вредителей леса, при выполнении следующих требований:
- а) *сохранение подроста, приоритетное оставление отдельных деревьев, их групп и куртин, имеющих особое значение для поддержания биологического разнообразия территории памятника природы;*



- б) *проведение предварительного обследования отведенного в рубку участка леса для выявления отдельных деревьев, их групп и куртин, имеющих особое значение для поддержания биологического разнообразия территории памятника природы;*
 - в) *трелевка только колесным транспортом;*
 - г) *применение безогневых способов очистки мест рубок от порубочных остатков;*
 - применение нетоксичных средств борьбы с вредителями сельского и лесного хозяйства (феромонов, энтомофагов) в случае, когда рассчитанный ущерб охраняемым природным комплексам от применения этих средств ниже рассчитанного ущерба охраняемым природным комплексам от болезней или вредителей лесного и сельского хозяйства, при выполнении следующих требований:
 - а) *обработка только наземным методом;*
 - б) *проведение всех подготовительных операций (хранение, перевалка химических препаратов) за пределами территории памятника природы;*
 - проведение биотехнических мероприятий, направленных на поддержание и увеличение численности отдельных видов животных.
-